



Conjoncture touristique septembre 2024 :  
une saison correcte mais sans plus

## Précisions méthodologiques

Ces données sont issues d'une enquête réalisée par le Comité Régional du Tourisme de Nouvelle-Aquitaine, en partenariat avec Gironde Tourisme et d'autres départements de la région (CDT et ADT).

Pour cette interrogation, la Chambre de Commerce et d'Industrie de Nouvelle-Aquitaine a également été associée.

Les professionnels ont été interrogés en ligne du 26 septembre au 04 octobre.

Cette analyse présente les réponses des 264 professionnels girondins qui ont bien voulu participer.

*Selon les types d'établissements, les réponses sont pondérées sur le nombre de lits, le nombre d'emplois ou le nombre de personnes accueillies.  
Du fait des arrondis, selon les analyses, les totaux des tableaux en valeurs relatives peuvent osciller entre 99 et 101%.*

Après un printemps très arrosé (le 4<sup>e</sup> plus pluvieux dans l'Hexagone depuis 1959 selon Météo France) et un cœur de saison légèrement plus chaud que la normale, la pluie s'est une nouvelle fois largement invitée en septembre (119,6 mm de précipitations à Bordeaux-Mérignac vs 81,2 mm en moyenne mensuelle 1991/2020 - source Météo France) coupant certainement court à de nombreux départs de dernière minute, pourtant de plus en plus prégnants en raison des difficultés de pouvoir d'achat qui accroissent la recherche de bons plans et promotions.

Ainsi, sans surprise, le bilan de ce mois de septembre est très mitigé, aussi bien concernant les visiteurs français que ceux en provenance de l'étranger (respectivement 52% et 48% d'opinions positives) et la comparaison avec septembre 2023 est défavorable pour 56% des professionnels girondins. Néanmoins, certaines destinations paraissent avoir correctement tiré leur épingle du jeu. En effet, si le littoral du Médoc semble avoir particulièrement pâti des mauvaises conditions météo (71% d'opinions défavorables), Bordeaux et le Bassin d'Arcachon affichent en revanche des taux de satisfaction élevés à 77% et 72%. A Bordeaux, 36% des professionnels se déclarent très satisfaits de la fréquentation étrangère et 74% la jugent au moins équivalente à celle de l'an dernier, pourtant dopée par la Coupe du Monde de Rugby.

Si la saison ne se termine pas partout sur une bonne note, elle affiche tout de même des résultats globalement honorables : 63% des professionnels se déclarent en effet satisfaits de la fréquentation de mai à septembre, tirée par la clientèle internationale jugée au moins équivalente à celle de l'an dernier par 2 professionnels sur 3. Cette fréquentation étrangère soutenue ne semble toutefois pas avoir été suffisante pour compenser totalement la baisse de clientèle française déclarée par près de 6 professionnels sur 10. Aussi, le bilan de la saison est-il jugé au moins équivalent à celui de l'an dernier par 52% des professionnels tandis que 48% le déclarent en baisse.

Les premiers résultats chiffrés disponibles pour la Gironde font apparaître un léger retrait de 2% des nuitées totales, marchandes et non marchandes, d'avril à septembre par rapport à 2023, baisse entièrement imputable à la clientèle française alors que la fréquentation étrangère se serait maintenue à son très bon niveau de l'an dernier (source Flux Vision - Orange Business). La Gironde reste toutefois dans le top 10 des départements de destination des Français (au 6<sup>e</sup> rang pour les nuitées d'avril à août avec 3% des nuitées françaises marchandes et non marchandes extra-départementales).

Pour ce qui concerne les hébergements marchands, la fréquentation hôtelière, exprimée en nuitées, a également diminué de 2% d'avril à juillet en raison d'un déficit de clientèle résidente (source INSEE) alors que les nuits réservées en locatif sur les plateformes collaboratives auraient progressé de 4% entre avril et septembre (source Observatoire mutualisé du locatif/France Tourisme Observation). Le bilan de la saison en Gironde pour les hébergements collectifs devrait se rapprocher du bilan provisoire national publié par l'INSEE : un léger repli de la clientèle résidente et une fréquentation étrangère du niveau de 2023, voire en progression dans les campings.

Au niveau économique, 22% des professionnels girondins déclarent avoir augmenté leur chiffre d'affaires par rapport à la saison 2023 alors qu'il est équivalent pour 16% d'entre eux et en baisse pour 63%. Dans le même temps, seuls 23% ont augmenté leurs prix de vente, un taux qui varie de 35% à Bordeaux à 13% dans l'intérieur du département. Les indicateurs pour les prochains mois s'améliorent très légèrement par rapport à l'an dernier mais restent fragiles : en effet, 20% des professionnels tablent sur une augmentation de leurs chiffre d'affaires alors que 25% prévoient une détérioration de leurs marges et 22% de leur trésorerie vs 29% et 24% en 2023. Comme l'an dernier, 42% se déclarent confiants pour les 6 mois à venir.

Après avoir été satisfaisante en août (74% d'opinions positives), la fréquentation de la clientèle domestique n'est jugée favorablement que par 52% des professionnels en septembre, un score toutefois supérieur de 12 points à celui de mois de juillet.

Mais tous les territoires n'ont pas été logés à la même enseigne : si le littoral du Médoc et l'intérieur du département ont pâti d'un recul de la fréquentation française (respectivement 72% et 60% d'opinions défavorables), les visiteurs en provenance de l'Hexagone semblent en effet avoir été bien présents dans les destinations urbaines (65% d'opinions positives dans l'Unité urbaine de Bordeaux et jusqu'à 85% à Bordeaux) ainsi que sur le Bassin d'Arcachon (73% d'opinions positives).

### *Pour le mois de septembre, quel est votre niveau de satisfaction quant à la fréquentation française ?*

	Très satisfait	Plutôt satisfait	Peu satisfait	Pas du tout satisfait
Bassin d'Arcachon	0%	73%	24%	3%
Littoral médocain	0%	28%	64%	8%
Bordeaux	29%	56%	6%	9%
Unité urbaine de Bordeaux (sauf Bordeaux)	17%	48%	24%	11%
Gironde intérieure et vignoble	1%	39%	59%	1%
<b>Ensemble</b>	<b>7%</b>	<b>45%</b>	<b>42%</b>	<b>7%</b>

	Très satisfait	Plutôt satisfait	Peu satisfait	Pas du tout satisfait
Hôtels	24%	51%	18%	8%
Campings	0%	41%	53%	6%
Résidences de tourisme, villages de vacances	2%	60%	38%	0%
Offices de Tourisme	6%	69%	25%	1%
Visites	35%	38%	27%	0%
Sports et loisirs	0%	6%	64%	30%
<b>Ensemble</b>	<b>7%</b>	<b>45%</b>	<b>42%</b>	<b>7%</b>

Alors que l'indice de satisfaction concernant la clientèle en provenance de l'étranger dépassait celui de la clientèle domestique en juillet et août, il se situe à un niveau inférieur en septembre avec 48% d'opinions positives.

Comme pour la fréquentation domestique, le Bassin d'Arcachon et Bordeaux ont toutefois bien tiré leur épingle du jeu concernant la fréquentation étrangère (respectivement 63% et 83% de professionnels satisfaits) alors que les visiteurs étrangers ont fait défaut dans l'intérieur du département et encore plus sur le littoral du Médoc (44% et 27% de professionnels satisfaits).

A Bordeaux, près de 3 professionnels sur 4 déclarent une fréquentation étrangère au moins équivalente à celle de septembre 2023, pourtant boostée par la Coupe du Monde de Rugby.

***Pour le mois de septembre, quel est votre niveau de satisfaction quant à la fréquentation étrangère ?***

	Très satisfait	Plutôt satisfait	Peu satisfait	Pas du tout satisfait
Bassin d'Arcachon	13%	50%	24%	13%
Littoral médocain	0%	27%	63%	10%
Bordeaux	36%	47%	10%	7%
Unité urbaine de Bordeaux (sauf Bordeaux)	0%	55%	28%	16%
Gironde intérieure et vignoble	7%	37%	35%	21%
<b>Ensemble</b>	<b>9%</b>	<b>39%</b>	<b>40%</b>	<b>12%</b>

	Très satisfait	Plutôt satisfait	Peu satisfait	Pas du tout satisfait
Hôtels	15%	46%	28%	11%
Campings	4%	34%	48%	14%
Résidences de tourisme, villages de vacances	8%	49%	43%	0%
Offices de Tourisme	2%	77%	20%	1%
Visites	61%	30%	9%	0%
Sports et loisirs	0%	3%	89%	8%
<b>Ensemble</b>	<b>9%</b>	<b>39%</b>	<b>40%</b>	<b>12%</b>

Au final, la fréquentation de ce mois de septembre satisfait majoritairement les professionnels du Bassin d’Arcachon (72% d’opinions positives) et de Bordeaux (77%) où elle est jugée au moins égale à celle de l’an dernier par 64% d’entre eux dans ces deux destinations.

Dans l’Unité urbaine de Bordeaux et l’intérieur du département, respectivement 60% et 62% des professionnels se déclarent satisfaits mais la fréquentation est toutefois jugée en baisse par 78% et 64% d’entre eux par rapport à septembre 2023.

La fréquentation de ce mois de septembre apparaît en revanche très décevante sur le littoral du Médoc : seuls 29% des professionnels la jugent positivement et 69% n’ont pas atteint le niveau de 2023. Un résultat grandement lié à celui des campings pour lesquels 61% des gestionnaires déclarent une fréquentation inférieure à celle de septembre 2023, conséquence d’une météo défavorable.

**Pour le mois de septembre, quel est votre niveau de satisfaction quant à la fréquentation totale ?**

	Très satisfait	Plutôt satisfait	Peu satisfait	Pas du tout satisfait
Bassin d’Arcachon	0%	72%	25%	3%
Littoral médocain	0%	29%	62%	9%
Bordeaux	34%	43%	14%	10%
Unité urbaine de Bordeaux (sauf Bordeaux)	8%	52%	29%	11%
Gironde intérieure et vignoble	7%	55%	22%	17%
<b>Ensemble</b>	<b>7%</b>	<b>45%</b>	<b>39%</b>	<b>9%</b>

	Très satisfait	Plutôt satisfait	Peu satisfait	Pas du tout satisfait
Hôtels	22%	47%	22%	8%
Campings	1%	44%	46%	9%
Résidences de tourisme, villages de vacances	8%	57%	35%	0%
Offices de Tourisme	12%	65%	22%	0%
Visites	35%	38%	27%	0%
Sports et loisirs	0%	20%	51%	29%
<b>Ensemble</b>	<b>7%</b>	<b>45%</b>	<b>39%</b>	<b>9%</b>

Pour l'ensemble de la saison (mai à septembre), le taux de satisfaction s'établit à 63% vs 68% en 2023.

Les opinions positives sont majoritaires sur le littoral : 71% pour le Bassin d'Arcachon, qui a bénéficié d'une fréquentation française soutenue, et 64% pour le littoral du Médoc, où la fréquentation a été tirée par les visiteurs en provenance de l'étranger. A Bordeaux, près de 2 professionnels sur 3 se déclarent satisfaits de la saison, essentiellement grâce à la fréquentation étrangère. Dans l'Unité urbaine de Bordeaux et l'intérieur du département, les avis sur l'ensemble de la saison sont mitigés, tant en ce qui concerne la clientèle domestique que les visiteurs étrangers.

Les opinions positives sont majoritaires pour les hébergeurs, notamment pour les campings (63%) et résidences de tourisme (84%), ainsi que pour les prestataires d'activité (35% des gestionnaires de sites de visite se déclarent très satisfaits). En revanche, les restaurateurs se révèlent majoritairement déçus (à 70%), pénalisés par la baisse des dépenses observée de la part des visiteurs.

**Pour l'ensemble de la saison (mai à septembre), quel est votre niveau de satisfaction quant à la fréquentation totale ?**

	Très satisfait	Plutôt satisfait	Peu satisfait	Pas du tout satisfait		Très satisfait	Plutôt satisfait	Peu satisfait	Pas du tout satisfait
Bassin d'Arcachon	0%	71%	26%	2%	Hôtels	4%	56%	31%	10%
Littoral médocain	11%	53%	35%	1%	Campings	8%	55%	36%	1%
Bordeaux	13%	52%	27%	8%	Résidences de tourisme, villages de vacances	0%	84%	16%	0%
Unité urbaine de Bordeaux (sauf Bordeaux)	2%	42%	34%	22%	Offices de Tourisme	1%	47%	52%	0%
Gironde intérieure et vignoble	1%	48%	44%	7%	Visites	35%	23%	37%	5%
<b>Ensemble</b>	<b>7%</b>	<b>56%</b>	<b>32%</b>	<b>5%</b>	Sports et loisirs	2%	71%	20%	7%
					Restaurants	2%	29%	37%	33%
					<b>Ensemble</b>	<b>7%</b>	<b>56%</b>	<b>32%</b>	<b>5%</b>



La comparaison avec la saison 2023 varie sensiblement selon les territoires et secteurs d'activité.

Sur le littoral, les professionnels du Médoc font état du bilan le plus positif : 60% jugent en effet la fréquentation au moins égale à celle de la saison 2023 vs 53% pour le Bassin d'Arcachon. Dans l'intérieur du département, 55% des professionnels ont au moins égalé leur fréquentation de l'an dernier. En revanche à Bordeaux, la saison est en baisse pour 53% des professionnels, une part qui atteint jusqu'à 76% dans l'Unité urbaine de Bordeaux.

Pour les hébergements, le bilan est positif pour les campings et résidences de tourisme (60% et 52% des gestionnaires ont au moins atteint leur niveau de fréquentation de la saison 2023) mais décevant pour les hôteliers dont 63% déclarent une fréquentation en baisse.

En matière d'activités, le bilan est plus positif pour les gestionnaires de sports et loisirs (73% ont au moins égalé leur fréquentation de la saison 2023) que pour les gestionnaires de sites de visite. Ces derniers, et encore plus fortement les restaurateurs, ont souffert des arbitrages budgétaires des visiteurs.

***Si vous comparez avec la saison 2023 (mai à septembre), votre niveau de fréquentation total est-il ?***

	En hausse	Équivalent	En baisse
Bassin d'Arcachon	1%	52%	48%
Littoral médocain	22%	38%	40%
Bordeaux	25%	22%	53%
Unité urbaine de Bordeaux (sauf Bordeaux)	11%	13%	76%
Gironde intérieure et vignoble	6%	49%	45%
<b>Ensemble</b>	<b>15%</b>	<b>37%</b>	<b>48%</b>

	En hausse	Équivalent	En baisse
Hôtels	17%	19%	63%
Campings	10%	50%	40%
Résidences de tourisme, villages de vacances	24%	28%	48%
Offices de Tourisme	9%	4%	88%
Visites	50%	9%	41%
Sports et loisirs	53%	20%	26%
Restaurants	8%	16%	76%
<b>Ensemble</b>	<b>15%</b>	<b>37%</b>	<b>48%</b>

Si l'inflation a fortement ralenti par rapport à la saison 2023, elle continue néanmoins de peser sur le pouvoir d'achat des visiteurs. Selon une étude Ifop-Fiducial pour Sud Radio réalisée début septembre, 54% des Français déclarent s'en sortir difficilement avec les revenus de leur foyer et 60% considèrent que leur pouvoir d'achat a diminué au cours des douze derniers mois.

Aussi, sans surprise, 59% des professionnels font-ils état d'une baisse des dépenses des visiteurs, baisse qui s'accompagne d'une recherche de promotions et bons plans de dernière minute et se traduit, selon 38% des gestionnaires, par une réduction de la durée de séjour.

### ***Avez-vous remarqué des changements de comportements ?***

	<b>Augmentation</b>	<b>Stable</b>	<b>Diminution</b>
Réservations de dernière minute	58%	35%	8%
Dépenses des touristes	8%	33%	59%
Recherche de promotions	51%	48%	2%
Durée de séjour	8%	54%	38%

En termes économiques, le chiffre d'affaires de cette saison est en hausse par rapport à la saison 2023 pour 22% des professionnels, équivalent pour 16% et en baisse pour 63%.

Seuls les professionnels du littoral du Médoc (à 64%) et les campings (à 56%) déclarent majoritairement un chiffre d'affaires au moins équivalent à celui de l'an dernier.

Pour les hébergements, le recul est le plus marqué pour les hôteliers (72% d'entre eux enregistrent une baisse) ce qui affecte le tourisme urbain (73% des gestionnaires à Bordeaux et 75% dans l'Unité urbaine de Bordeaux font état d'un chiffre d'affaires inférieur).

3 prestataires d'activités de sports et loisirs sur 4 font état d'un chiffre d'affaires en baisse par rapport à celui de la saison 2023, une part supérieure à celle des gestionnaires de sites de visite (52%) et même des restaurateurs (64%).

### ***Si vous comparez avec la saison 2023, votre chiffre d'affaires est-il ?***

	En hausse	Équivalent	En baisse
Bassin d'Arcachon	21%	16%	63%
Littoral médocain	41%	23%	36%
Bordeaux	26%	0%	73%
Unité urbaine de Bordeaux (sauf Bordeaux)	15%	11%	75%
Gironde intérieure et vignoble	10%	24%	66%
<b>Ensemble</b>	<b>22%</b>	<b>16%</b>	<b>63%</b>

	En hausse	Équivalent	En baisse
Hôtels	18%	10%	72%
Campings	33%	23%	43%
Résidences de tourisme, villages de vacances	24%	23%	54%
Offices de Tourisme	0%	9%	90%
Visites	30%	17%	52%
Sports et loisirs	16%	8%	75%
Restaurants	17%	19%	64%
<b>Ensemble</b>	<b>22%</b>	<b>16%</b>	<b>63%</b>

Seuls 23% des professionnels déclarent avoir augmenté leurs tarifs par rapport à la saison 2023, une part à relier aux 22% déclarant une augmentation de leur chiffre d'affaires, augmentation qui repose pour partie sur la hausse des prix de vente.

Si les délais de paiement restent identiques à ceux de la saison 2023 pour une majorité d'établissements (62%), les marges et la trésorerie se sont en revanche détériorées pour 43% et 46% d'entre eux.

***Si vous comparez avec la saison 2023, comment ont évolué les indicateurs suivants ?***

	<b>Amélioration</b>	<b>Sans changement</b>	<b>Détérioration</b>	<b>Non concerné</b>
Vos prix de vente	23%	51%	21%	5%
Vos marges	14%	36%	43%	8%
Votre trésorerie	13%	32%	46%	10%
Vos délais de paiement	6%	62%	17%	15%

En cette fin de saison, les perspectives à 6 mois se sont très légèrement améliorées par rapport à l'an dernier en ce qui concerne les marges (25% prévoient une détérioration vs 29% en 2023) et la trésorerie (22% anticipent une dégradation vs 24% en 2023). Seul 1 professionnel sur 5 prévoit une augmentation de son chiffre d'affaires. Les différents indicateurs restent fragiles et, comme l'an dernier, seuls 42% des professionnels se déclarent confiants pour les 6 mois à venir. Une part qui varie de 58% à Bordeaux à 38% dans l'intérieur du département.

***Pour les 6 prochains mois, comment anticipez-vous les indicateurs suivants ?***

	Amélioration	Sans changement	Détérioration	Non concerné
Votre chiffre d'affaires	20%	38%	23%	19%
Vos délais de paiement	13%	47%	17%	24%
Vos prix de vente	21%	46%	15%	18%
Vos marges	16%	38%	25%	21%
Votre trésorerie	17%	37%	22%	23%

***Concernant les perspectives, diriez-vous que vous êtes ?***

Très confiant	Assez confiant	Peu confiant	Pas du tout confiant	Ne se prononce pas
3%	39%	37%	14%	7%

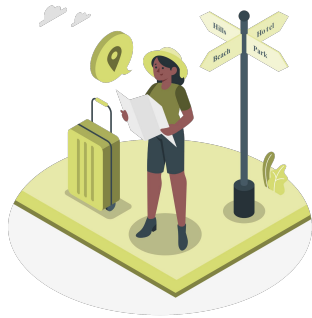
En ce début octobre, les réservations pour les vacances de la Toussaint (du 19 octobre au 04 novembre) sont encore en retrait par rapport à celles de l’an dernier pour la moitié des professionnels.

Seuls les professionnels de Bordeaux déclarent en majorité un niveau de réservation à date au moins équivalent (à 62%). Sur le littoral et dans l’intérieur du département, les réservations sont pour l’instant encore inférieures (pour 62% des gestionnaires en Médoc, 56% sur le Bassin d’Arcachon et 55% en Gironde intérieure).

Des taux qui devraient s’améliorer, si les prévisions météo sont favorables, avec les réservations de dernière minute.

***Par rapport à l’an dernier, votre niveau de réservation à date est-il ?***

	En hausse	Équivalent	En baisse
Pour les vacances de Toussaint	1%	47%	52%



Gironde Tourisme  
Immeuble Gironde - CS 92015 - 1 et 4 Terrasse du 8 mai 45  
33076 BORDEAUX CEDEX

Claudine CAMEDESCASSE  
observatoire@gironde-tourisme.com / 06 27 20 57 20

<https://www.gironde-tourisme.fr/espace-pro/>