



Conjoncture touristique mai 2024 :  
le pont de l'Ascension a boosté la fréquentation

## Précisions méthodologiques

Ces données sont issues d'une enquête réalisée par le Comité Régional du Tourisme de Nouvelle-Aquitaine, en partenariat avec Gironde tourisme et d'autres départements de la région (CDT et ADT).

Les professionnels de l'hébergement collectif (hôtels, campings, résidences de tourisme et villages de vacances) ont été interrogés en ligne les 21 et 22 mai.

Cette analyse présente les réponses des 122 professionnels girondins qui ont bien voulu participer.

*Selon les types d'établissements, les réponses sont pondérées sur le nombre de lits, le nombre d'emplois ou le nombre de personnes accueillies.  
Du fait des arrondis, selon les analyses, les totaux des tableaux en valeurs relatives peuvent osciller entre 99 et 101%.*

Avec quatre jours fériés tous en semaine (1<sup>er</sup> mai, 08 et 09 mai, 20 mai), ce mois de mai s'annonçait très prometteur en matière de courts séjours pour peu que la météo soit favorable. Malheureusement, en Gironde comme sur la majeure partie de l'Hexagone, la pluie s'est largement invitée sur les trois premières semaines du mois (119,8 mm de précipitations relevés par Météo France à Bordeaux-Mérignac entre le 01 et le 23 mai vs 71,1 mm en moyenne entre 1991 et 2020).

Seule l'Ascension, accolée cette année au mercredi 08 mai et suivie d'un vendredi 10 mai sans école, a échappé à cette météo morose, affichant même des couleurs franchement estivales (jusqu'à 29,6°C relevés à Bordeaux-Mérignac le 11 mai). Et s'il caracolait largement en tête dans les intentions de départ (à fin avril, ce pont représentait à lui seul 37,6% des réservations du mois de mai sur le site PAP Vacances), les visiteurs ont effectivement été au rendez-vous : 52% des professionnels girondins, et jusqu'à 89% sur le Bassin d'Arcachon, se déclarent ainsi très satisfaits de la fréquentation de ce long pont de l'Ascension.

Bien que les indices de satisfaction pour les ponts du 1<sup>er</sup> mai et de la Pentecôte soient nettement plus bas (respectivement 44% et 33% d'opinions positives), la très belle fréquentation de l'Ascension aura boosté les résultats de ces 3 premières semaines de mai que 2 professionnels sur 3 jugent au final positivement.

Et les premières données de fréquentation disponibles corroborent ces déclarations. Du 01 au 20 mai, la fréquentation en nuitées marchandes et non marchandes aurait en effet progressé de 9% en Gironde par rapport à l'an dernier avec un pic à +38% du 08 au 12 mai (source Flux Vision - Orange Business).

Pour la suite, 2 professionnels sur 3 déclarent avoir atteint ou dépassé à fin mai leur niveau de réservation de l'an dernier pour la période de juin à août.

Même si elles accusent un léger fléchissement, les intentions de départ des Français pour l'été restent favorablement orientées avec un léger allongement de la durée de séjour et un budget moyen à la hausse. Selon un sondage OpinionWay pour Sofinco réalisé mi-avril, 58% des Français ont en effet d'ores et déjà prévu de partir en vacances cet été (vs 60% en 2023) pour des séjours à 45% d'une semaine ou moins (vs 46% en 2023) et à 33% de deux semaines (vs 32% en 2023) et avec un budget moyen de 1697€ par foyer (vs 1512€ en 2023).

Pour la Gironde, les signaux sont pour l'instant majoritairement au vert. Les réservations à date du 24 mai pour les meublés sur les plateformes collaboratives (source LightHouse) sont légèrement supérieures à celles de l'an dernier pour juin (+2%), équivalentes pour juillet mais toutefois encore inférieures pour août (-10%). Les réservations pour les arrivées aériennes internationales à Bordeaux (source ForwardKeys) sont quant à elles équivalentes à celles de l'an dernier pour juin et en progression pour juillet (+8%) et août (+14%).

69% des professionnels se déclarent satisfaits de la fréquentation française pour ces 3 premières semaines de mai, les indices de satisfaction étant les plus élevés sur le littoral (73% pour le Bassin d’Arcachon et 71% pour le Médoc) et à Bordeaux (78%). Ces territoires ont particulièrement profité du pont de l’Ascension avec un taux d’opinions très positives qui atteint jusqu’à 89% sur le Bassin d’Arcachon pour cette période. Au final, 68% des professionnels sur le Bassin d’Arcachon, 78% sur le littoral du Médoc et 89% à Bordeaux jugent la fréquentation française au moins égale à celle de mai 2023.

En revanche, dans l’intérieur du département, si les opinions positives sont majoritaires (61%), 81% des professionnels jugent néanmoins la fréquentation française inférieure à celle de l’an passé.

***Pour le mois de mai, quel est votre niveau de satisfaction quant à la fréquentation française ?***

	Très satisfait	Plutôt satisfait	Peu satisfait	Pas du tout satisfait
Bassin d’Arcachon	41%	32%	16%	11%
Littoral médocain	21%	50%	29%	0%
Bordeaux	28%	50%	22%	0%
Unité urbaine de Bordeaux (sauf Bordeaux)	1%	47%	36%	17%
Gironde intérieure et vignoble	1%	60%	35%	4%
<b>Ensemble</b>	<b>24%</b>	<b>45%</b>	<b>25%</b>	<b>6%</b>

	Très satisfait	Plutôt satisfait	Peu satisfait	Pas du tout satisfait
Hôtels	17%	49%	28%	6%
Campings	24%	42%	28%	6%
Résidences de tourisme, villages de vacances	33%	49%	15%	3%
<b>Ensemble</b>	<b>24%</b>	<b>45%</b>	<b>25%</b>	<b>6%</b>

Les opinions quant à la fréquentation étrangère apparaissent très mitigées. Le littoral du Médoc et surtout Bordeaux paraissent avoir bien tiré leur épingle du jeu avec respectivement 55% et 74% d'opinions favorables. Par contre, les visiteurs étrangers ont fait défaut sur le Bassin d'Arcachon (42% d'opinions positives) et encore plus dans l'intérieur du département (seulement 29% d'opinions positives).

Par rapport à l'an dernier, 85% des professionnels du littoral du Médoc et 73% à Bordeaux déclarent avoir au moins égalé leur fréquentation étrangère de l'an dernier tandis que 59% sur le Bassin d'Arcachon et jusqu'à 78% dans l'intérieur du département déplorent une baisse.

***Pour le mois de mai, quel est votre niveau de satisfaction quant à la fréquentation étrangère ?***

	Très satisfait	Plutôt satisfait	Peu satisfait	Pas du tout satisfait
Bassin d'Arcachon	0%	42%	44%	13%
Littoral médocain	3%	52%	21%	25%
Bordeaux	13%	61%	26%	0%
Unité urbaine de Bordeaux (sauf Bordeaux)	1%	31%	43%	24%
Gironde intérieure et vignoble	1%	28%	51%	20%
<b>Ensemble</b>	<b>3%</b>	<b>45%</b>	<b>35%</b>	<b>17%</b>

	Très satisfait	Plutôt satisfait	Peu satisfait	Pas du tout satisfait
Hôtels	6%	56%	28%	10%
Campings	1%	41%	40%	18%
Résidences de tourisme, villages de vacances	5%	41%	29%	25%
<b>Ensemble</b>	<b>3%</b>	<b>45%</b>	<b>35%</b>	<b>17%</b>

Au final, la fréquentation de ces 3 premières de mai est jugée positivement par 2 professionnels sur 3 grâce à un excellent pont de l'Ascension (52% de professionnels très satisfaits) qui a compensé les moindres scores des ponts du 1<sup>er</sup> mai (44% d'opinions positives) et de la Pentecôte (33% d'opinions positives).

Les indices de satisfaction les plus élevés concernent le littoral (67% pour le Bassin d'Arcachon, 74% pour le Médoc) et Bordeaux (74%).

Dans l'Unité urbaine de Bordeaux hors Bordeaux et l'intérieur du département, la fréquentation a été en revanche décevante (seulement 41% et 38% d'opinions positives) tant au niveau de la clientèle française que de la clientèle étrangère.

***Pour le mois de mai, quel est votre niveau de satisfaction quant à la fréquentation totale ?***

	Très satisfait	Plutôt satisfait	Peu satisfait	Pas du tout satisfait
Bassin d'Arcachon	44%	23%	21%	12%
Littoral médocain	6%	68%	26%	0%
Bordeaux	41%	33%	17%	8%
Unité urbaine de Bordeaux (sauf Bordeaux)	1%	40%	42%	17%
Gironde intérieure et vignoble	1%	37%	60%	2%
<b>Ensemble</b>	<b>19%</b>	<b>47%</b>	<b>28%</b>	<b>6%</b>

	Très satisfait	Plutôt satisfait	Peu satisfait	Pas du tout satisfait
Hôtels	24%	37%	28%	11%
Campings	12%	52%	31%	5%
Résidences de tourisme, villages de vacances	33%	44%	20%	3%
<b>Ensemble</b>	<b>19%</b>	<b>47%</b>	<b>28%</b>	<b>6%</b>

C'est sans conteste à Bordeaux et sur le littoral du Médoc que la comparaison avec l'an dernier se révèle la plus favorable avec respectivement 75% et 69% des professionnels déclarant avoir au moins égalé leur niveau de fréquentation de 2023. Ces deux territoires ont bénéficié d'une fréquentation orientée à la hausse de la clientèle française et au moins aussi soutenue de la clientèle étrangère.

Sur le Bassin d'Arcachon, les bons scores de fréquentation française (au moins égale à celle de l'an dernier pour près de 7 professionnels sur 10) ont compensé une fréquentation étrangère décevante, jugée en baisse par 59% des professionnels.

Dans l'Unité urbaine de Bordeaux hors Bordeaux et encore plus dans l'intérieur du département, la fréquentation de ces 3 premières semaines de mai s'avère en revanche inférieure à celle de l'an dernier pour respectivement 64% et 81% des professionnels, les visiteurs tant français qu'étrangers ayant fait défaut.

***Si vous comparez avec le mois de mai 2023, votre niveau de fréquentation total est-il ?***

	En hausse	Équivalent	En baisse
Bassin d'Arcachon	16%	52%	32%
Littoral médocain	21%	48%	32%
Bordeaux	37%	38%	25%
Unité urbaine de Bordeaux (sauf Bordeaux)	6%	30%	64%
Gironde intérieure et vignoble	3%	16%	81%
<b>Ensemble</b>	<b>18%</b>	<b>43%</b>	<b>39%</b>

	En hausse	Équivalent	En baisse
Hôtels	28%	30%	41%
Campings	22%	36%	43%
Résidences de tourisme, villages de vacances	1%	71%	28%
<b>Ensemble</b>	<b>18%</b>	<b>43%</b>	<b>39%</b>



Pour les mois à venir, 2 professionnels sur 3 font état de réservations à date au moins équivalentes à celles de l’an dernier.

Pour le mois de juin, Bordeaux paraît bien tirer son épingle du jeu avec des réservations d’ores et déjà au moins égales à celles de 2023 pour 96% des professionnels.

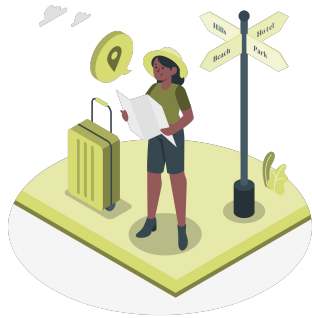
Pour les mois de juillet et d’août, c’est dans les campings du littoral que les réservations sont pour l’instant les mieux orientées par rapport à l’an dernier, 71% des gestionnaires déclarant des réservations au moins égales pour juillet et 79% pour août.

Des chiffres certainement amenés à progresser alors que les réservations de dernière, voire d’ultra-dernière, minute ont pris de l’ampleur (selon le baromètre Voyage de Cdiscount publié en avril, 35% des ventes de séjours d’avril à juillet 2024 concernaient des départs à à moins de 15 jours).

A noter que 88% des professionnels girondins n’enregistrent aucun impact des Jeux Olympiques sur leurs réservations, les seuls concernés étant sans surprise certains professionnels de Bordeaux et de l’Unité urbaine de Bordeaux avec un impact jugé positif par respectivement 18% et 17% d’entre eux.

***Par rapport à l’an dernier, votre niveau de réservation à date est-il ?***

	En hausse	Équivalent	En baisse
Pour le mois de juin	11%	55%	34%
Pour le mois de juillet	29%	36%	35%
Pour le mois d’août	21%	51%	28%



Gironde tourisme  
Immeuble Gironde - CS 92015 - 1 et 4 Terrasse du 8 mai 45  
33076 BORDEAUX CEDEX

Claudine CAMEDESCASSE  
observatoire@gironde-tourisme.com / 06 27 20 57 20

<https://www.gironde-tourisme.fr/espace-pro/>